

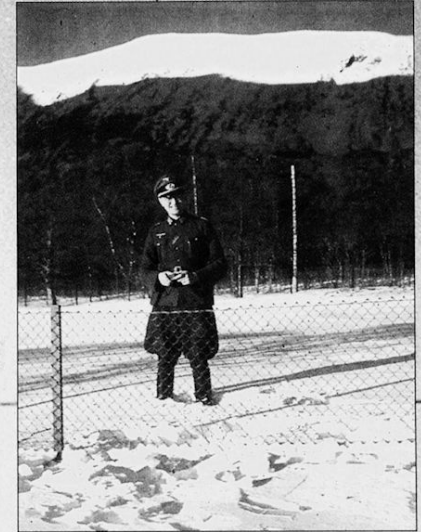
TYSKE STILLINGER I NEDRE SUNNDAL



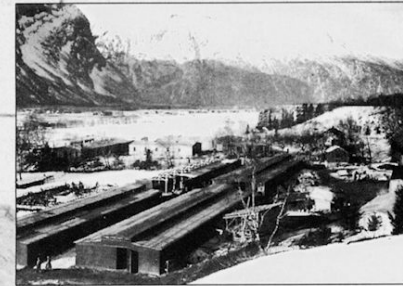
Medlemmer av Verkets styre og representanter for Vassdragsvesenet på beføring på Sunndalsøra i 1951. Bildet viser den største bunkersen på Sunndalsøra, som fortsatt ligger inne på Verkssområdet. Foto: Direktør Øwe



Soldatheimen i Prestthagen ble bygd av tyskerne. Etter krigens slutt ble den omgjort som skole i en periode på nærmere 30 år. Her startet også Nordmøre Yrkerskole og Hov Dagheim. Bildet er fra 1956.



Tysk offiser fotografert i fagerhaugan for tyskerne gikk i gang med utbyggingen av sin brakkeby i området.



Brakkebygging på Furu. Oppgard helt til høyre.



700-mannsleiren på Sande, tysk brakkeleir. Brakkene var 12 meter breie og 40 meter lange. I dette området var det også et omfattende bunkerssystem.

Kristiansund

ØRA

HOLTEN

TREDAL

SANDE

SJØLSENG

FURU

MÆHLE

HOELSAND

LITLDALEN

HOEL

LØYKJA

ELVERHØY

GRØA

Tallforklaringer

1. Tusenmannsleiren - fangeleir for sovjetiske fanger. Sterkt befesta. Tyske brakkebyer.
2. Minebelagt område.
3. Luftskytsområde. Forsvarsstillinger for sjøveien. To 88 mm luftvernkanoner og granatkastere.
4. 700-mannsleiren. Tysk brakkeleir. Brakkene var 12 meter breie og 40 meter lange. Bunkerssystem.
5. Bru som tyskerne bygde over elva.
6. Furu. Tysk brakkeby.
7. Hoel. Krigsfangeleir for serbiske og sovjetiske krigsfanger. Det var blant annet proviantbrakker der.
8. Hus for den tyske sambandsstasjonen. Her oppbevarte de sambandsutstyr og radioer.
9. Tyske forlegninger.

Kartet er utarbeidet av elevene Rolf Anders Storsøt, Turid Engtrø Tråsdahl, Heidi Holen Svanberg, Renate Storli og Marja Folde med hjelp av Lelf Aalmo og pensjonistene Ernst Lübbe og Ingolf Larsen, teknisk etat, kulturretten, Statens Vegvesen, avisa Driva og John A. Høgstad.